



S I H D

# 平成30年3月期 第2四半期決算 参考資料

2017年（平成29年）11月13日

池田泉州ホールディングス

池田泉州銀行

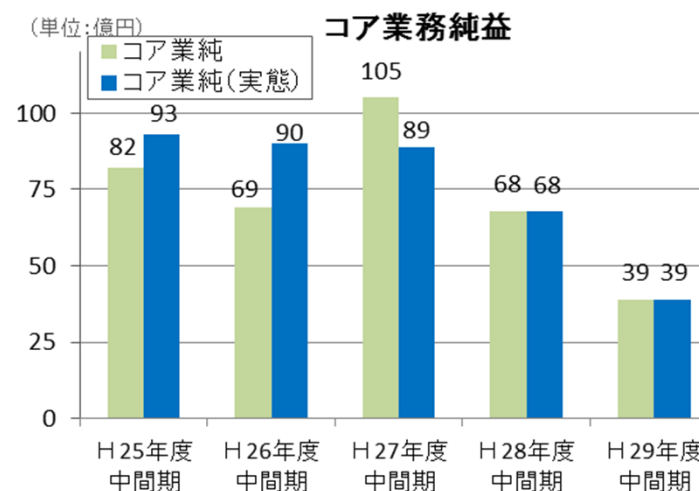
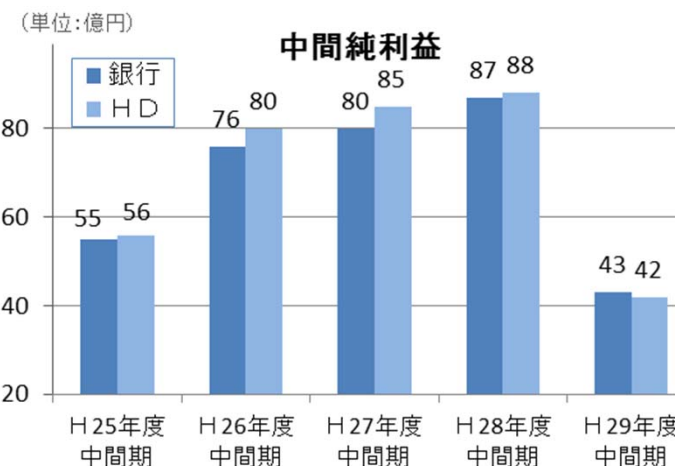
---

# 平成29年度中間期の業績（損益の状況）



- 池田泉州ホールディングスの親会社株主に帰属する中間純利益は業績予想を上回る42億円を確保。  
～マイナス金利政策等の影響により貸出金利息の減少が続く中、中間期は予想を上回る利益水準を確保

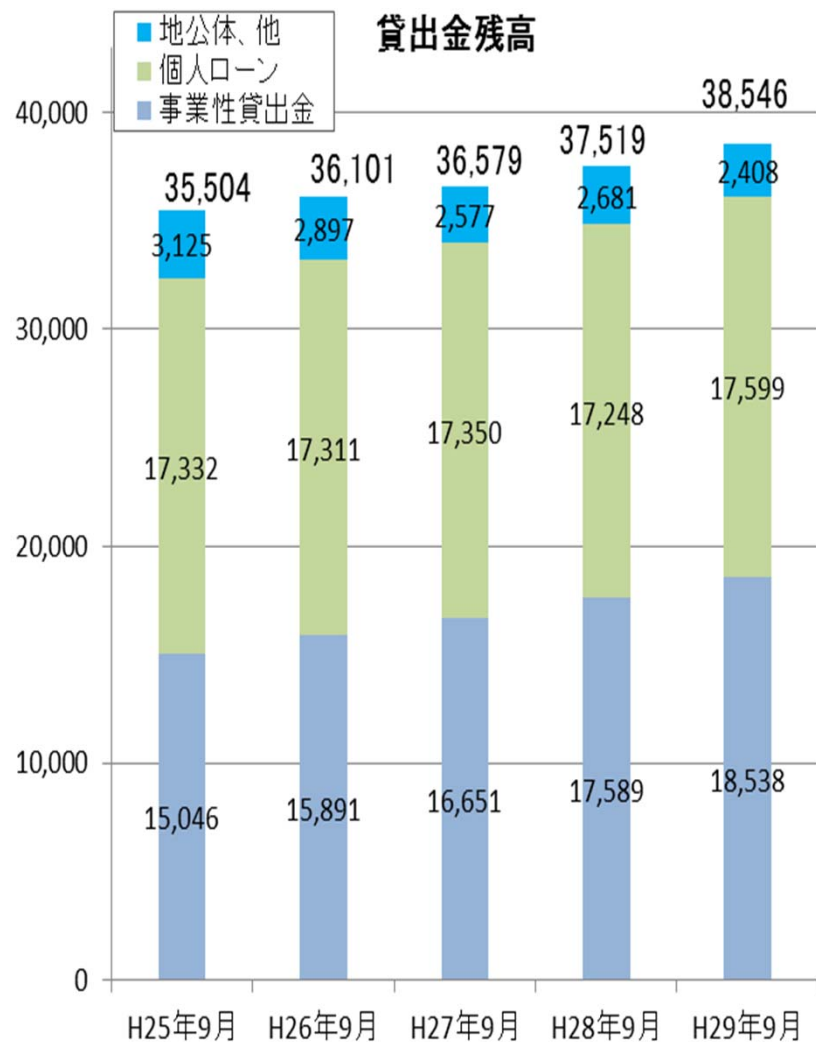
| (池田泉州ホールディングス連結)     | H28年度<br>中間期 | H29年度<br>中間期 | (単位:億円) |     |
|----------------------|--------------|--------------|---------|-----|
|                      |              |              | 前年比     | 公表比 |
| 1 経常利益               | 118          | 70           | ▲48     | ▲5  |
| 2 税金等調整前中間純利益        | 116          | 87           | ▲29     |     |
| 3 親会社株主に帰属する中間純利益    | 88           | 42           | ▲46     | 7   |
| (池田泉州銀行単体)           |              |              |         |     |
| 4 業務粗利益 ①            | 326          | 143          | ▲183    |     |
| 5 経費(▲)              | 229          | 233          | 4       |     |
| 6 実質業務純益(一般貸倒引当金繰入前) | 97           | ▲90          | ▲187    | ▲35 |
| 7 コア業務純益             | 68           | 39           | ▲29     | ▲21 |
| 8 国債等債券損益 ②          | 28           | ▲130         | ▲158    |     |
| 9 一般貸倒引当金繰入額(▲) ③    | 7            | -            | ▲7      |     |
| 10 業務純益              | 89           | ▲90          | ▲179    | ▲35 |
| 11 臨時損益              | 10           | 154          | 144     |     |
| 12 不良債権処理額(▲) ④      | ▲1           | ▲9           | ▲8      |     |
| 13 株式等関係損益           | 3            | 145          | 142     |     |
| 14 その他               | 5            | 0            | ▲5      |     |
| 15 経常利益              | 99           | 64           | ▲35     | ▲11 |
| 16 特別損益              | ▲1           | 16           | 17      |     |
| 17 税引前中間純利益          | 97           | 81           | ▲16     |     |
| 18 法人税等合計(▲)         | 10           | 37           | 27      |     |
| 19 中間純利益             | 87           | 43           | ▲44     | 3   |
| 20 コア業務粗利益 ①-②       | 298          | 273          | ▲25     |     |
| 21 与信関連費用 ③+④        | 5            | ▲9           | ▲14     | ▲19 |



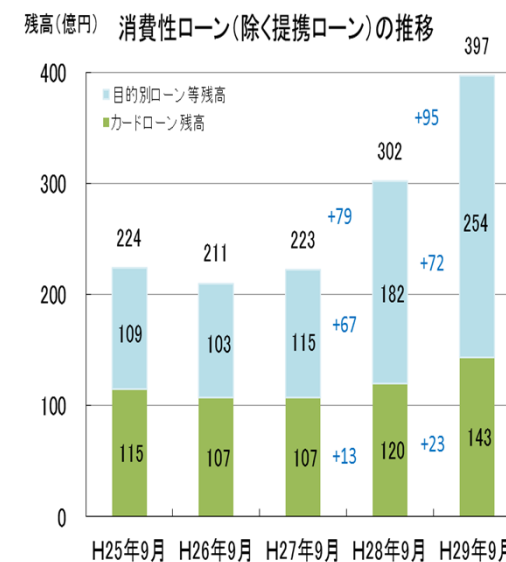
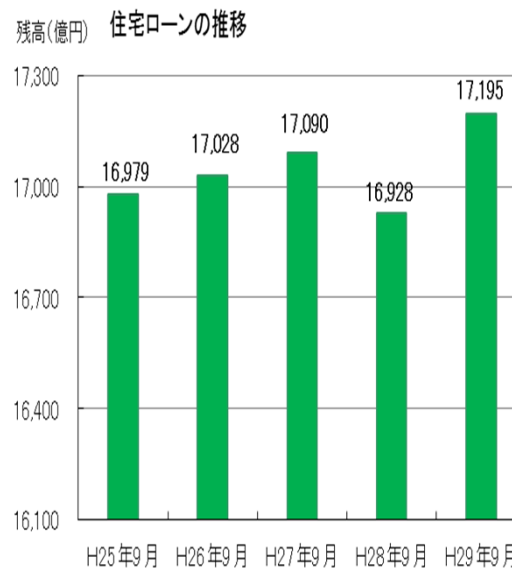
# 貸出金



(単位: 億円)

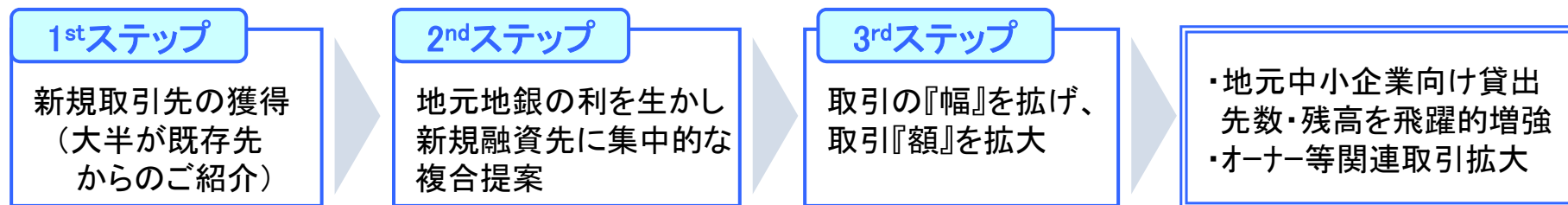


|                       | H28/9末        | H29/9末        | 前年比          |
|-----------------------|---------------|---------------|--------------|
| <b>貸出金</b>            | <b>37,519</b> | <b>38,546</b> | <b>1,027</b> |
| 事業性貸出金                | 17,589        | 18,538        | 949          |
| 大・中堅企業                | 4,599         | 4,527         | ▲ 72         |
| <b>中小企業</b>           | 12,989        | 14,010        | 1,021        |
| 地公体、他                 | 2,681         | 2,408         | ▲ 273        |
| 個人ローン                 | 17,248        | 17,599        | 351          |
| <b>住宅ローン</b>          | 16,928        | 17,195        | 267          |
| <b>その他ローン(消費性ローン)</b> | 320           | 404           | 84           |
| ウチ提携ローン               | 17            | 6             | ▲ 11         |

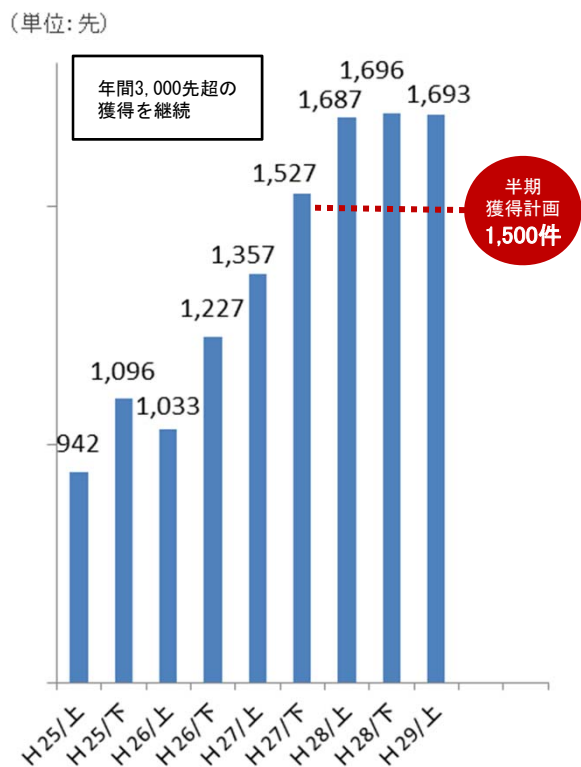


# 貸出金（事業性貸出金）

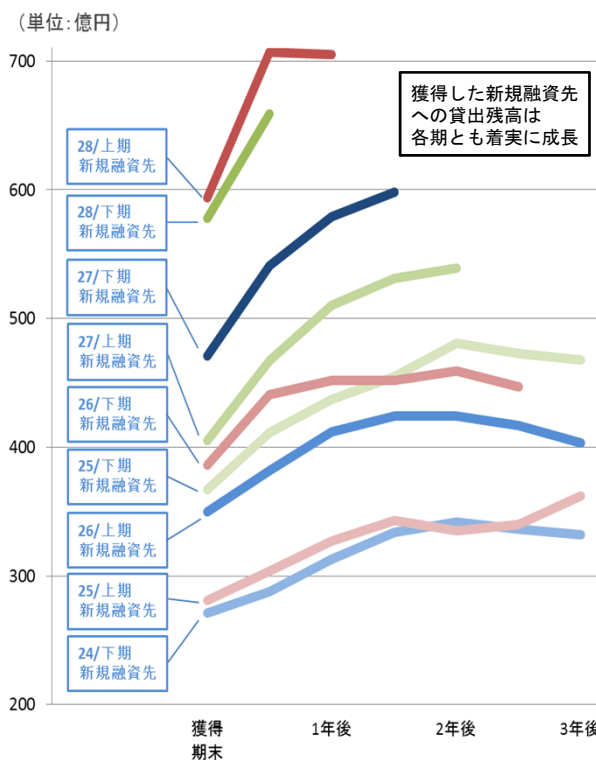
地元の中小企業（と個人）にfocusした貸出構造へ ～ 『貸出は収益ビジネスの入口』



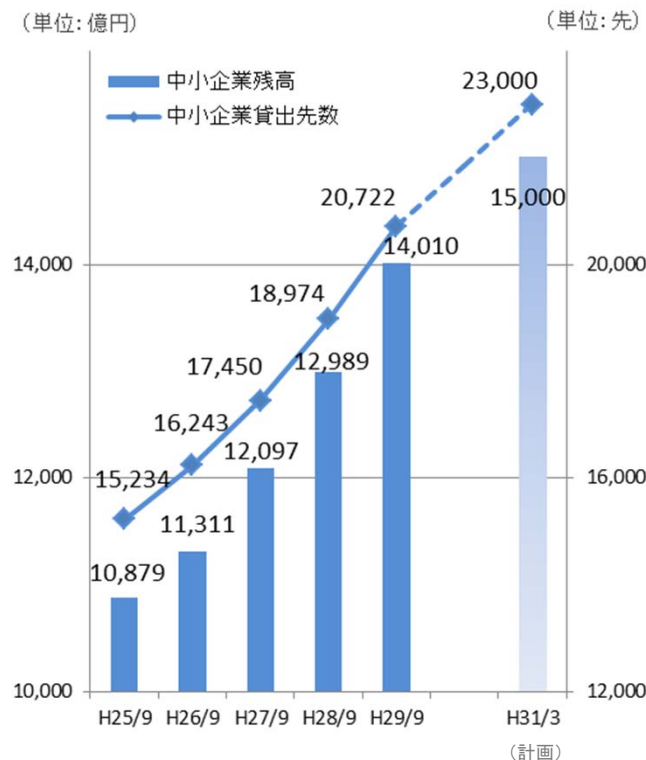
半期毎の新規融資取引先獲得数推移



新規融資先の貸出残高推移



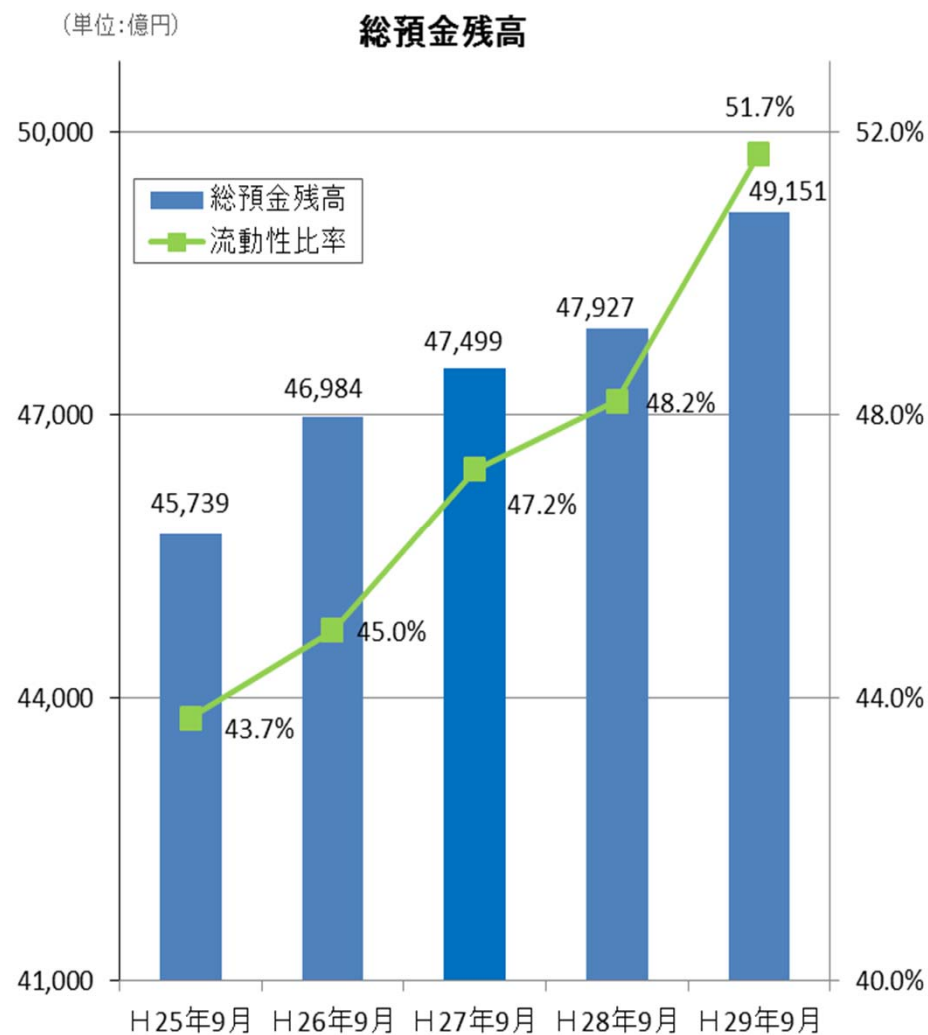
中企業向け貸出金の残高、先数



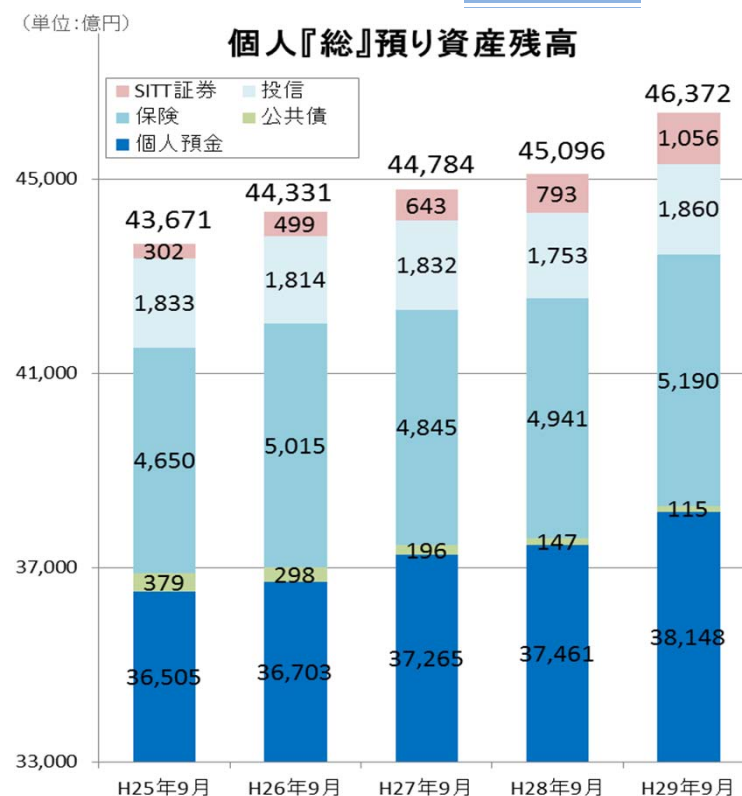
# 預金



(単位:億円)



|            | H28/9末        | H29/9末        | 前年比          |
|------------|---------------|---------------|--------------|
| <b>総預金</b> | <b>47,927</b> | <b>49,151</b> | <b>1,224</b> |
| 個人預金       | 37,461        | 38,148        | 687          |
| 法人預金       | 10,466        | 11,002        | 536          |
| 一般法人       | 9,372         | 9,927         | 555          |
| 金融機関       | 68            | 58            | ▲ 10         |
| 公金         | 1,025         | 1,016         | ▲ 9          |



# 有価証券



(単位:億円)

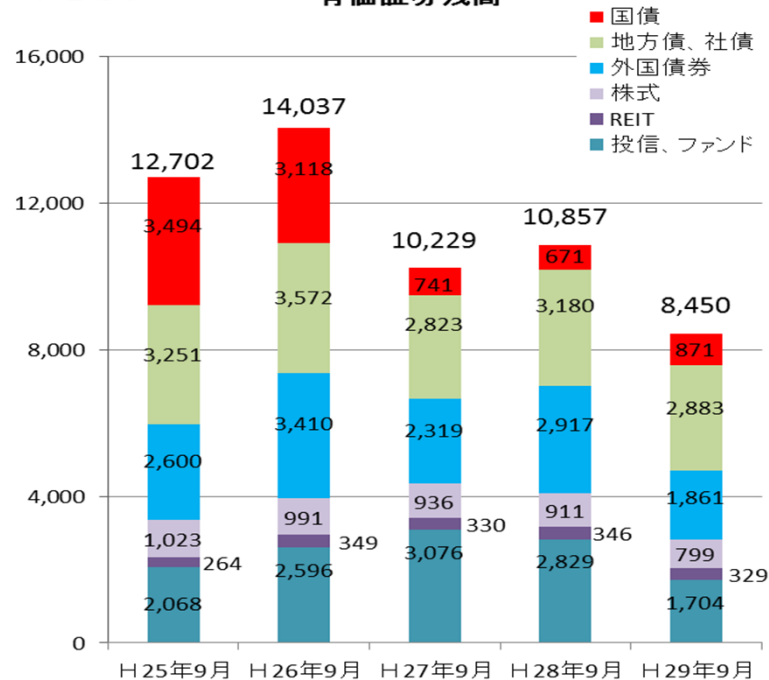
|         | H28/9末 | H29/9末 | 前年比     |
|---------|--------|--------|---------|
| 有価証券残高  | 10,857 | 8,450  | ▲ 2,407 |
| 債券      | 3,852  | 3,755  | ▲ 97    |
| 外国債券    | 2,917  | 1,861  | ▲ 1,056 |
| 株式      | 911    | 799    | ▲ 112   |
| REIT    | 346    | 329    | ▲ 17    |
| 投信・ファンド | 2,829  | 1,704  | ▲ 1,125 |

(単位:億円)

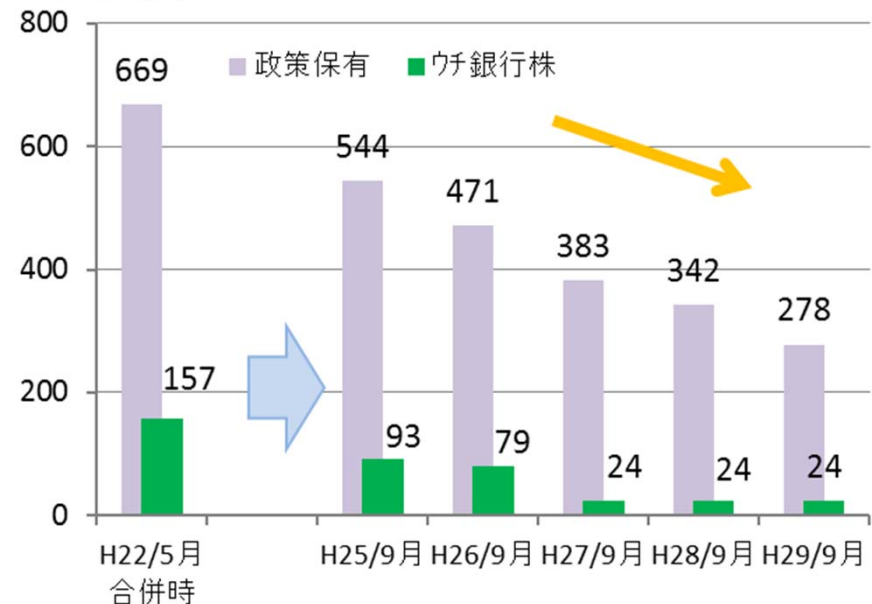
|             | H28/9末 | H29/9末 | 前年比   |
|-------------|--------|--------|-------|
| その他有価証券評価損益 | 337    | 183    | ▲ 154 |
| 債券          | 25     | 7      | ▲ 18  |
| 外国債券        | 17     | ▲ 24   | ▲ 41  |
| うち米国債       | 18     | ▲ 6    | ▲ 24  |
| 株式          | 289    | 243    | ▲ 46  |
| REIT        | 30     | 17     | ▲ 13  |
| 投信・ファンド     | ▲ 25   | ▲ 59   | ▲ 34  |

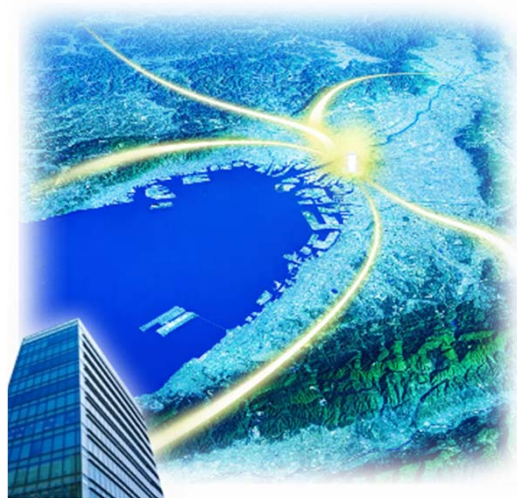
(単位:億円)

有価証券残高



(単位:億円) 政策保有株式(上場)の簿価残高推移





- 本資料には、将来の業績、目標、計画等の将来に関する記述が含まれています。
- こうした記述は、本資料作成時点における入手可能な情報に基づき、本資料の作成時点における予測等を基礎として記載されています。また、これらの記述のためには、一定の前提（仮定）を使用しています。これらの記述または前提（仮定）は主観的なものであり、将来において不正確であることが判明したり、将来実現しない可能性があります。
- 当社の財政状態及び経営成績や投資者の投資判断に重要な影響を及ぼす可能性がある事項については、決算短信、有価証券報告書、ディスクロージャー誌、アニュアルレポート等、当社が公表いたしました各種資料のうち最新のものをご参照ください。
- 本資料における将来情報に関する記述は上記のとおり本書の日付（またはそこに別途明記された日付）時点のものであり、当社は、それらの情報を最新のものに随時更新するという義務も方針も有しておりません。
- また、本資料に記載されている当社ないし当社グループ以外の企業等にかかわる情報は、公開情報等から引用したものであり、かかる情報の正確性・適切性等について当社は何らの検証も行っておらず、また、これを保証するものではありません。
- なお、本資料に掲載されている情報は情報提供のみを目的とするものであり、証券の勧誘のためのものではありません。