

■リスク管理の基本的な考え方

金融業務の自由化・高度化・国際化の進展や情報通信技術の著しい進歩などにより、金融機関のビジネスチャンスが拡大する一方で、金融機関の抱えるリスクは、ますます複雑化・多様化しています。

また、金融機関が様々な顧客ニーズに応えながら収益を安定的かつ継続的に確保するためには、多様なリスクを適切に把握・評価・管理し、環境の変化に適時・適切に対応することが重要となっています。このような状況の下、当社グループは、リスク管理体制の充実・強化を経営の重要課題として位置づけ、健全性の維持・向上に努めています。

具体的には、リスク管理に関する体制及び諸規定を取締役会で定め、リスクカテゴリー毎の責任部署を明確にするとともに、それらを統括するリスク管理統括部署を設置しています。さらに、経営陣を中心に構成する「リスク管理委員会」ならびに「ALM委員会」を設置し、当社グループ及び子会社のリスクの状況を把握するとともに、課題及び対応方策を審議したうえで、それらの事項を取締役会等に付議・報告することにより、経営レベルでの実効性のあるリスク管理体制を確保しています。

また、環境の変化等に伴い新たに発生するリスク等に対しても適時・適切に対応できるよう、グループ戦略を踏まえたリスク管理の行動計画として、半期毎にリスク管理の基本方針を決定し、継続的に見直しを行っています。

なお、リスク管理体制の適切性及び有効性を客観的に検証するため、被監査部署からの独立性を十分に確保した内部監査部門による監査を行い、リスク管理上の課題の把握や改善策の実施等を通じて、業務の健全かつ円滑な運営を図っています。

■統合的リスク管理

●統合的リスク管理

統合的リスク管理とは、金融機関が直面するリスクに関して、自己資本比率の算定対象に含まれない

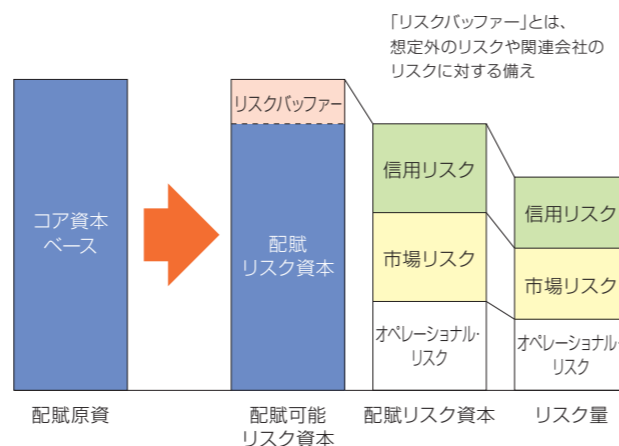
与信集中リスクや銀行勘定の金利リスク等も含めて、信用リスク、市場リスク、オペレーショナル・リスク等のリスクカテゴリー毎の方法で評価したリスクを統合的に捉え、金融機関の経営体力（自己資本）と対比することにより、適切にリスク管理を行うことをいいます。

当社グループは、リスク管理体制の充実・強化を経営の重要な課題として位置づけ、業務遂行に伴う様々なリスクを可能な限り統一的な尺度で統合的に把握・認識し、リスクに見合った収益の安定的な確保及び適正な資本構成の達成、資源の適正配分等を実現するため、リスク管理統括部署がすべてのリスクを一元的に把握する統合的リスク管理体制を構築しています。

●リスク資本管理制度

当社グループは、統合的リスク管理の枠組みの下、リスクの総量を自己資本の一定範囲内にコントロールするため、リスク資本管理制度に基づいて業務運営を実施しています。

具体的には、信用リスク、市場リスク、オペレーショナル・リスクのリスクカテゴリー毎にリスク量を算定したうえで、コア資本を配賦原資としたリスク資本配賦を行っています。また、経営として許容可能な範囲内にリスク量が収まるよう継続的にモニタリングを行い、グループ全体の業務の円滑な遂行ならびに健全性の確保に努めています。



●自己資本比率規制の計測手法

当社グループでは、自己資本比率規制におけるリスクアセットの計測手法として、信用リスクについては標準的手法、オペレーショナル・リスクについては粗利益配分手法を採用しています。

■信用リスク管理

信用リスクとは、信用供与先の財務状況の悪化、契約不履行等により、資産の価値が減少ないし消失し、損失を被るリスクをいいます。

当社グループでは、経営方針を踏まえつつ与信行為の具体的な考え方を明示した「クレジットポリシー」を子銀行において制定し、健全性の確保を第一に取り組んでいます。

具体的には、管理方法を明示した「信用リスク管理規定」に基づき、子銀行の信用リスク管理部署であるリスク統括部では、与信集中リスクの状況に加え、業種別・債務者区分別・信用格付区分別等さまざまな角度から与信ポートフォリオの分析・管理を行い、最適なポートフォリオの構築を図るべく、きめ細かな対応を行っています。

子銀行における個別案件の審査・与信管理につきましては、審査部署（融資部、ソリューション部）の、営業推進部署からの独立性を確保するとともに、取締役会等で大口与信先の個別案件や与信方針の検討を行うなど、審査体制の整備・強化を図っています。さらに、住宅ローンに関しては、融資本部内に融資業務部を設置し、住宅ローン債権の管理を行っています。

また、資産の自己査定の実施状況を監査する担当部署として、監査部を設け、資産の健全性の維持・向上に努めています。

■市場リスク管理

市場リスクとは、金利、有価証券の価格、為替等の様々な市場のリスクファクターの変化により、保有する資産・負債の価格が変動し損失を被るリスク（市場

リスク）と、市場の混乱や取引の厚みの不足などのために、必要とされる数量を妥当な水準で取引できないことにより損失を被るリスク（市場流動性リスク）をいいます。

当社グループでは、経営陣を中心に構成する「リスク管理委員会」ならびに「ALM委員会」を設置し、市場環境の変化に応じた的確・迅速な対応策を協議することにより、資産・負債の総合的な管理を行い、安定的かつ継続的な収益の確保に努めています。

■資金流動性リスク管理

資金流動性リスクとは、市場の状況や当社グループの財務内容の悪化等を通じて必要な資金が確保できなくなり、資金繰りに支障をきたす場合や、資金の確保に際して通常より高い金利での資金調達を余儀なくされることにより損失を被るリスクをいいます。

当社グループでは、資金の運用・調達状況をきめ細かく把握することを通じて、適切な資金管理を行い、保有資産の流動性の確保や調達手段の多様化を図るなど、資金流動性リスクの管理に万全の体制で臨んでいます。

■オペレーショナル・リスク管理

オペレーショナル・リスクとは、銀行の業務遂行の過程や、役職員の活動、システムが不適切であること、または外生的な事象により損失を被るリスクをいいます。

当社グループでは、「オペレーショナル・リスク管理規定」を制定し、オペレーショナル・リスクを、①事務リスク、②情報資産（システム）リスク、③有形資産リスク、④人材リスク、⑤法的リスク、⑥評判リスクの6つに分けて管理しています。

また、新たな商品やサービスの開発・提供等を行う場合には、それに伴い発生するリスクを識別・評価し、適切なリスク管理を行っています。このほか、業務を外部委託する場合には、お客さまの情報を適切に管理するとともに、経営の健全性確保に努めています。

●事務リスク管理

事務リスクとは、事務処理の間違いや不正、事故等に伴い損失を被るリスクをいいます。

当社グループでは、お客さまに安心して取引を行っていただけるよう、事務処理手続きに関する諸規定を詳細に定め、正確かつ迅速な事務処理を通じて事故発生の未然防止に取り組んでいます。また、事務工程の分析による潜在的なリスクの把握を通じて、処理手順の見直しを行うなど、事務リスクの削減に取り組んでいます。

●情報資産（システム）リスク管理

情報資産（システム）リスクとは、情報の喪失・改竄・不正使用・外部への漏洩、並びにコンピューターシステムが自然災害や故障などによって損失を被るリスクをいいます。

当社グループでは、業務運営が様々なコンピューターシステムによって支えられていることを踏まえ、システムの信頼性や安全性に万全を期すとともに、万一の場合に備えて、バックアップ体制を構築しています。

また、データの暗号化やアクセス権限の管理強化を行うなど、情報の漏洩や不正アクセスなどの防止に向けて体制の整備に努めています。

●有形資産リスク管理

有形資産リスクとは、災害や資産管理の瑕疵等の結果、建物・設備の毀損や執務環境の質が低下することにより損失を被るリスクをいいます。

当社グループでは、耐震診断や停電対策を行い、災害発生時においても業務を継続できるよう、環境整備に努めています。

●人材リスク管理

人材リスクとは、人材の流出・喪失や士気の低下によって、業務の遅延が生じたり専門的な技術・知識の継承が損なわれるといったことにより損失を被るリスクをいいます。

当社グループでは、職員の能力向上に努めるとともに、各々の職員が能力を最大限発揮できる職場環境の整備に努めています。

●法的リスク管理

法的リスクとは、法令等の違反や、各種制度変更への対応が不十分であったために損失を被るリスクをいいます。

当社グループでは、総合リスク管理部を設置し、法律問題に関する情報の集約・管理をはじめ、法的リスクへの対応を適切に行い、法的リスクの顕在化の未然防止およびリスクの軽減に努めています。

●評判リスク管理

評判リスクとは、事実と異なる風説・風評が流布された結果、または事実に係る当社グループの対応の不備により、当社グループの評判が悪化し、損失を被るリスクをいいます。

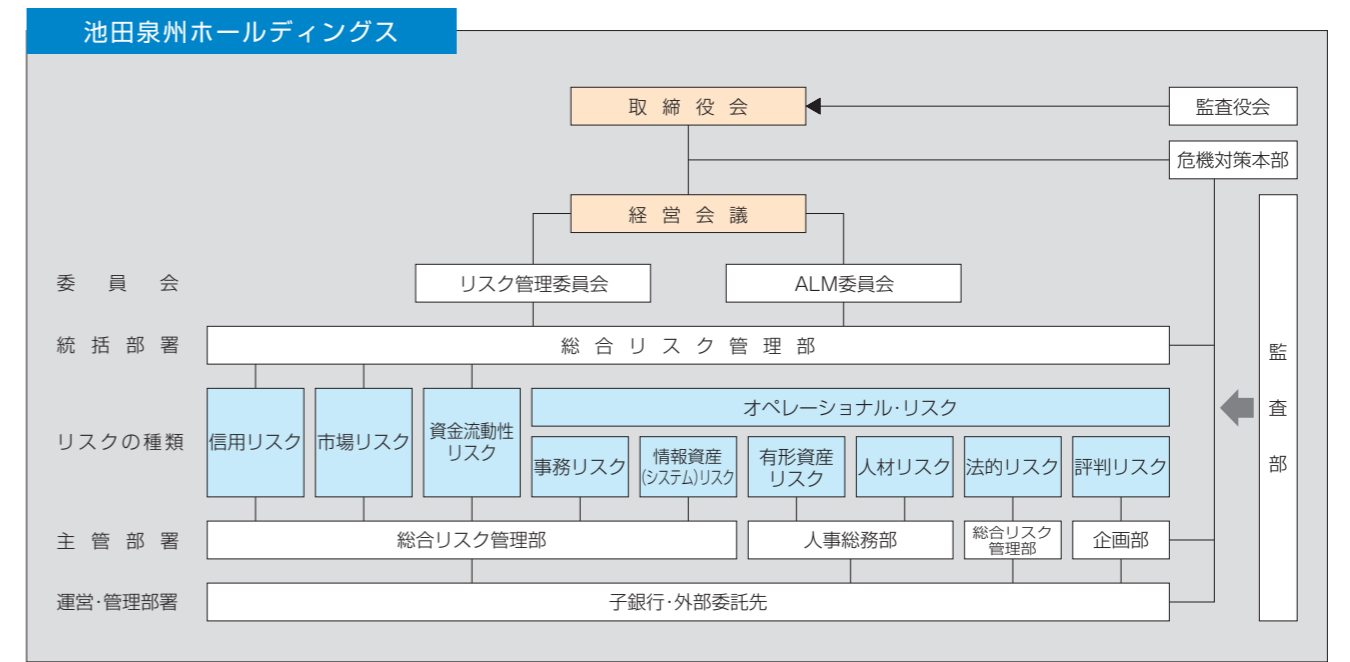
当社グループでは、経営に与える影響の重大性に鑑み、積極的な情報開示を通じて経営の透明性を高めることにより、評判リスクの回避に努めています。

■危機管理

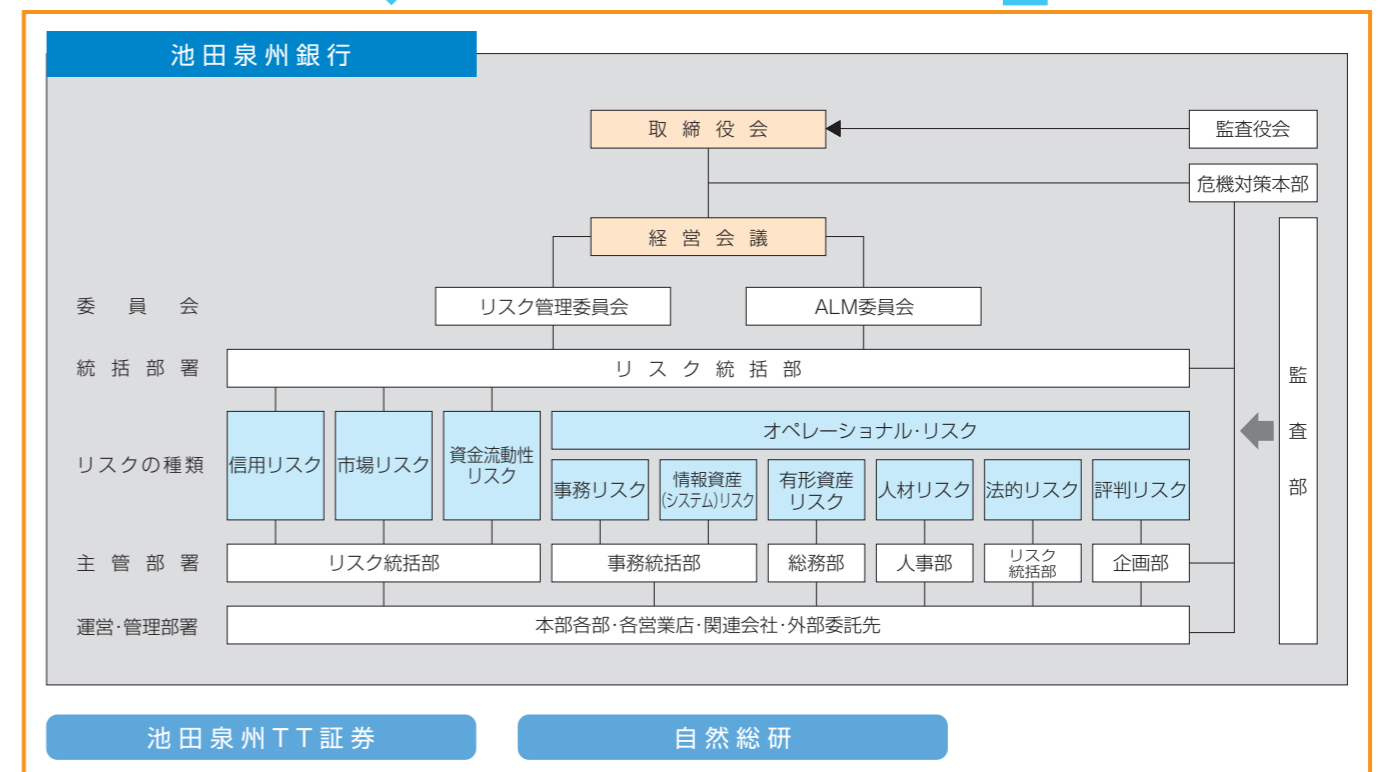
当社グループでは、大規模な自然災害やシステム障害の発生等、突発的な事象に対処するための基本的な方針として「危機管理規定」を制定しており、重大な危機が発生した際には、「危機対策本部」を設置し、全社的な対応を行う体制としています。危機発生時の具体的な対応については、「コンティンジェンシープラン」を整備のうえ、お客さまや職員の安全確保に努めるとともに、金融システム機能の業務継続体制を構築しています。

当社グループのリスク管理体制図

(平成27年7月末現在)



基本方針等の指示 管理・統括 リスク管理状況の報告 リスク管理に関する協議



池田泉州TT証券

自然総研